



MANUALE DI ISTRUZIONE PER USO E MANUTENZIONE DELLA UNITÀ MOBILE DI TRAVASO E FILTRAZIONE



MODELLO

UOW040T0075A3XX

Decreto Legislativo 27 gennaio 2010, n. 17

(attuazione della direttiva 2006/42/CE, relativa alle macchine e che modifica la direttiva 95/16/CE relativa agli ascensori)

CODICE DOCUMENTO **999.0358.1_REV.0**
DATA **23-04-2021**



UFI FILTERS HYDRAULIC DIVISION

Via S. Chierico, 24 - 24060 Bolgare BG - Italy
Tel (+39) 035 4493811 - Fax (+39) 035 843743
e-mail info.ufihyd@it.ufifilters.com - www.ufihyd.com

SEDE LEGALE

UFI Filters Hydraulics S.p.A. - Via Europa, 26 - Porto Mantovano
Cap. Soc. EUR 384.800,00 i.v. - P. IVA IT 01657800205
R.I.UFF.MN n. 16345 - C.C.I.A.A. MN n. 172926 - n.Mecc.MN008697

INDICE

1	PREMESSA	3	6	POSTAZIONE DELL'UNITÀ MOBILE DI TRAVASO E FILTRAZIONE NELL'AREA OPERATIVA	8
1.1	IDENTIFICAZIONE DEL DOCUMENTO	3	6.1	MOVIMENTAZIONE E POSIZIONAMENTO DELL'UNITÀ MOBILE DI TRAVASO E FILTRAZIONE	8
1.2	DOCUMENTAZIONE COLLEGATA	3	6.2	ALLACCIAMENTO E SCOLLEGAMENTO TUBI FLESSIBILI	8
1.3	SCOPO DEL DOCUMENTO	3	6.3	ALLACCIAMENTO ELETTRICO	8
1.4	RIFERIMENTI ALLE NORMATIVE	3	7	ORGANI DI COMANDO	9
1.5	CONSERVAZIONE DEL DOCUMENTO	3	7.1	DISPOSITIVI DI COMANDO	9
1.6	AGGIORNAMENTI	3	8	USO DELL'UNITÀ MOBILE DI TRAVASO E FILTRAZIONE	9
1.7	OPERATORI	3	8.1	CONTROLLI INIZIALI	9
1.8	AVVERTENZE PER LA SICUREZZA	3	8.2	CICLO DI TRAVASO E FILTRAZIONE	9
1.9	PRECAUZIONI PER LA SICUREZZA	4	8.3	FINE CICLO DI TRAVASO E FILTRAZIONE	9
1.10	LEGGIBILITÀ E CONSERVAZIONE DELLE TARGHE E DEI PITTOGRAMMI	4	9	MANUTENZIONE	10
2	GENERALITÀ	4	9.1	SOSTITUZIONE DELL'ELEMENTO FILTRANTE	10
2.1	DATI DI IDENTIFICAZIONE DEL FABBRICANTE	4	9.2	ISPEZIONE	10
2.2	DESIGNAZIONE DELL'UNITÀ MOBILE DI TRAVASO E FILTRAZIONE	4	9.3	PULIZIA DELL'UNITÀ MOBILE	10
2.3	DICHIARAZIONE CE DI CONFORMITÀ DELL'UNITÀ MOBILE DI TRAVASO E FILTRAZIONE	4	9.4	MANUTENZIONE STRAORDINARIA	10
2.4	GARANZIA	4	10	EMERGENZE	11
3	CARATTERISTICHE DELL'UNITÀ MOBILE DI TRAVASO E FILTRAZIONE	5	10.1	SVERSAMENTI	11
3.1	USO PREVISTO	5	10.2	INCENDIO	11
3.2	DESCRIZIONE	5	10.3	AVARIE IMPIANTISTICHE	11
3.3	DATI TECNICI, INDICAZIONI SU RUMORE, VIBRAZIONI E AGENTI CHIMICI	5	11	PROTEZIONE DEL CORPO	11
3.4	CONDIZIONI AMBIENTALI CONSENTITE PER L'IMPIEGO	6	11.1	DISPOSITIVI DI PROTEZIONE INDIVIDUALE	11
3.5	SCHEMA ELETTRICO	6	12	RIFIUTI	11
3.6	SCHEMA OLEODINAMICO	6	12.1	SMALTIMENTO DEI RESIDUI E DEI COMPONENTI DELL'UNITÀ MOBILE	11
4	PERICOLI E PROTEZIONI	7	ALLEGATI		
4.1	USI NON CONSENTITI	7		Dichiarazione di conformità della macchina	ALLEGATO 1
4.2	RISCHI RESIDUI	7			
4.3	PROTEZIONI E DISPOSITIVI DI SEGNALAZIONE	7			
5	TRASPORTO E IMMAGAZZINAMENTO	8			
5.1	TRASPORTO E MOVIMENTAZIONE	8			
5.2	IMMAGAZZINAMENTO	8			

1 PREMESSA

1.1 IDENTIFICAZIONE DEL DOCUMENTO

Il "MANUALE DI ISTRUZIONE PER USO E MANUTENZIONE DELLA UNITÀ MOBILE DI TRAVASO E FILTRAZIONE" è un documento ufficiale emesso da UFI FILTERS HYDRAULICS S.p.A. e costituisce parte integrante della macchina stessa.

Il presente manuale è stato redatto in origine in lingua italiana ed è l'unica lingua ufficiale di cui il costruttore è ritenuto responsabile in caso di difformità con le traduzioni. È contraddistinto da un codice documento, riportato in copertina, che ne consente l'identificazione e il riferimento.

1.2 DOCUMENTAZIONE COLLEGATA

- Caratteristiche della pompa
- Caratteristiche del motore elettrico
- Caratteristiche dei tubi flessibili e dei raccordi specifici
- Caratteristiche del quadretto dei comandi, del cavo e della spina di collegamento elettrico
- Schema elettrico
- Schema oleodinamico
- Disegno del telaio
- Disegno unità mobile di travaso e filtrazione

1.3 SCOPO DEL DOCUMENTO

Il presente manuale che è destinato agli utilizzatori della unità mobile di travaso e filtrazione contiene tutte le informazioni necessarie per il suo corretto impiego e per la sua regolare manutenzione. Dall'osservanza scrupolosa e dal rispetto delle istruzioni e delle norme contenute nel presente manuale dipenderanno la tutela della sicurezza dell'operatore nonché il buon funzionamento e la durata dell'unità mobile.

1.4 RIFERIMENTI ALLE NORMATIVE

Il presente documento è redatto in conformità a:

- Allegato I del Decreto Legislativo 27 gennaio 2010, n. 17
- Titolo III capo I e allegati V – VI del Decreto Legislativo 9 aprile 2008, n. 81
- UNI EN ISO 12100 – 1/2: 2009

1.5 CONSERVAZIONE DEL DOCUMENTO

Il presente documento deve essere considerato parte integrante della macchina deve seguirla nei luoghi dove essa viene impiegata, e deve essere custodito per tutta la durata della macchina.

1.6 AGGIORNAMENTI

Gli eventuali aggiornamenti del presente documento possono essere trasmessi al proprietario della unità mobile di travaso e filtrazione in fogli singoli, completi però di idonee istruzioni per consentirne il preciso inserimento.

1.7 OPERATORI

- Le operazioni descritte nel presente documento, che sono state attentamente ed esaustivamente analizzate, possono essere effettuate da un solo operatore in modo ottimale. Altri operatori possono essere richiesti per specifici controlli o manovre sull'impianto o macchina oggetto della operazione di filtrazione e carico olio o per la movimentazione di contenitori ingombranti e pesanti.
- Gli operatori devono possedere la specifica conoscenza: dell'impianto o della macchina oggetto della operazione di filtrazione e carico olio, della corretta modalità di intercettazione delle reti oleodinamiche interessate dall'operazione, del corretto collegamento dei tubi flessibili alla rete oggetto dell'intervento, del corretto fissaggio dei tubi flessibili ai contenitori, della corretta manovra dei dispositivi elettrici, delle caratteristiche del fluido oggetto del trattamento.
- Gli operatori devono essere adeguatamente addestrati al fine di provvedere: alla realizzazione di ogni intervento di natura operativa necessario al funzionamento e al controllo della specifica operazione, alla corretta valutazione degli eventi che si susseguono nel corso dell'operazione, alla corretta intercettazione dell'impianto o della macchina oggetto della operazione di filtrazione e carico olio, alla corretta valutazione del segnale di allarme che può intercorrere durante il ciclo di filtrazione e carico olio, ad operare l'arresto di emergenza dell'unità mobile di travaso e filtrazione.

1.8 AVVERTENZE PER LA SICUREZZA

- La maggior parte degli incidenti sul lavoro è imputabile alla inosservanza delle norme di sicurezza, è fondamentale quindi che chiunque operi con l'unità mobile di travaso e filtrazione sia perfettamente informato sulle norme riportate nel presente documento e che le rispetti totalmente.
- L'operatore che usa l'unità mobile di travaso e filtrazione deve essere informato e formato, il grado di informazione e formazione deve essere opportunamente verificato.
- Prima di iniziare ogni operazione, movimentazione dell'unità mobile compresa, indossare i previsti dispositivi di protezione individuale (scarpe, guanti, occhiali quando necessario).

- Prima di iniziare ogni operazione controllare l'integrità dell'unità mobile, dei tubi flessibili compresi gli specifici raccordi, del quadretto dei comandi, del cavo e della spina di collegamento elettrico.

1.9 PRECAUZIONI PER LA SICUREZZA

- Movimentare l'unità mobile di travaso e filtrazione con la necessaria cautela, e solo su pavimentazione piana e di idonea resistenza. Non movimentare, perché pericoloso, l'unità mobile su superfici fortemente inclinate, sconnesse, con presenza di buche o di scarsa resistenza.
- Posizionare sempre l'unità mobile di travaso e filtrazione, sia nella postazione di lavoro che in quella di deposito, su superficie perfettamente piana e di adeguata resistenza al fine di prevenire anche un suo ribaltamento accidentale.
- I luoghi di movimentazione e di impiego dell'unità mobile di travaso e filtrazione devono essere correttamente illuminati, quando necessario per determinati interventi utilizzare lampade aggiuntive rispondenti però alle norme vigenti.

- L'unità mobile deve essere posizionata in modo tale da permettere all'operatore di agire in tutta sicurezza e di non impedire o limitare i movimenti necessari per le operazioni da eseguire anche con gli attrezzi necessari.
- La posizione dell'unità mobile non deve intralciare le vie di circolazione dei mezzi e dei pedoni, e delle uscite di emergenza. Non deve ostacolare o rallentare gli interventi sui dispositivi di manovra e sulle attrezzature di emergenza.

1.10 LEGGIBILITÀ E CONSERVAZIONE DELLE TARGHE E DEI PITTOGRAMMI

- Le targhe ed i pittogrammi devono essere mantenuti perfettamente leggibili, nel caso che non siano più leggibili o siano deteriorati provvedere alla loro sostituzione richiedendoli al costruttore.

2 GENERALITÀ

2.1 DATI DI IDENTIFICAZIONE DEL FABBRICANTE

Di seguito si riportano i dati identificativi del fabbricante della unità mobile di travaso e filtrazione:

- Ragione sociale: UFI Filters Hydraulics S.p.A.
- Indirizzo: via San Chierico, 24 – 24060 Bolgare BG
- Tel. n°: 0354493811
- Fax n°: 0354493843

2.2 DESIGNAZIONE DELL'UNITÀ MOBILE DI TRAVASO E FILTRAZIONE

- Denominazione: UNITA' MOBILE DI TRAVASO E FILTRAZIONE
- Codice/modello: UOW040T0075A3XX
- Impianto/tipo: 004.0144.2
- Anno di costruzione: VEDI TARGA DELLA MACCHINA
- Marcatura "CE": conforme all'allegato III del D. Lgs. N° 17/2010

2.3 DICHIARAZIONE "CE" DI CONFORMITÀ DELL'UNITÀ MOBILE DI TRAVASO E FILTRAZIONE

La dichiarazione di conformità dell'unità mobile di travaso e filtrazione, redatta ai sensi dell'allegato II A del Decreto Legislativo 27 gennaio 2010 n. 17, viene riportata in copia nell'allegato 1 del presente documento.

2.4 GARANZIA

- Le unità mobili di travaso e filtrazione sono sottoposte ad un severo collaudo prima della spedizione
- L'unità mobile oggetto del presente documento è garantita, per 12 mesi a partire dalla data di consegna, contro eventuali difetti di costruzione: nelle normali condizioni d'uso e manutenzione

3 CARATTERISTICHE DELL'UNITÀ MOBILE DI TRAVASO E FILTRAZIONE

3.1 USO PREVISTO

L'unità mobile di travaso e filtrazione viene impiegata per il travaso, la filtrazione e l'aspirazione dell'olio degli impianti oleodinamici. È dotata di filtro, posizionato sul circuito di mandata, fornito con indicatore visivo per il controllo dell'intasamento.

L'unità mobile di travaso e filtrazione può filtrare e travasare i seguenti fluidi:

- Olio minerale per impianti idraulici

3.2 DESCRIZIONE

L'unità mobile di travaso e filtrazione è composta da:

- Telaio: realizzato con tubi metallici saldati, provvisto di ruote per la movimentazione manuale
- Organi di aspirazione e di travaso: trattasi di motore elettrico accoppiato direttamente alla pompa per la movimentazione del fluido da filtrare
- Organo di filtrazione: non fornito
- Tubi flessibili di aspirazione e di mandata: sono di PVC con spirale in acciaio idoneamente fissati agli organi di aspirazione e di travaso
- Comandi: avviatore per l'avvio e l'arresto della macchina, completo di dispositivo di protezione da sovraccarichi e cortocircuiti, pulsante a fungo di arresto di emergenza, spina per collegamento elettrico

3.3 DATI TECNICI, INDICAZIONI SU RUMORE, VIBRAZIONI E AGENTI CHIMICI

Nella tabella seguente vengono riportati i dati tecnici e informativi di interesse dell'unità mobile di travaso e di filtrazione

DATI TECNICI

Azionamento	Elettrico
Potenza installata	0,75kW
Tensione di alimentazione	380/415V – 50/60Hz
Motore elettrico	4 poli, tipo B3B5
Dimensioni di ingombro (LxPxH)	700x400x1200
Peso	68 kg
Pressione massima di esercizio	10 bar
Portata massima pompa	40 L/min

DEFINIZIONI/ INFORMAZIONI

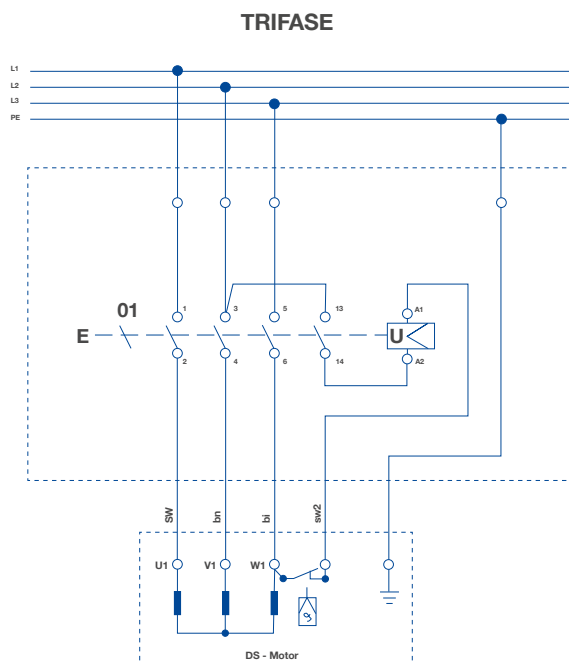
Viscosità	Da 30 a 150 cSt
Grado di protezione del motore, quadretto dei comandi e presa di corrente elettrica	IP54
Luoghi con pericolo di esplosione e incendio	Uso vietato della presente unità mobile di travaso e filtrazione
Emissioni di rumore	71,5 dB(A) 72,2 dB(C)
Vibrazioni	Durante il funzionamento dell'unità mobile, l'operatore controlla il ciclo di lavoro e interviene solo sui pulsanti di fermata e avvio
Agenti chimici	Durante il funzionamento dell'unità mobile, non si riscontra la presenza di vapori del fluido in travaso e filtrazione

3.4 CONDIZIONI AMBIENTALI CONSENTITE PER L'IMPIEGO

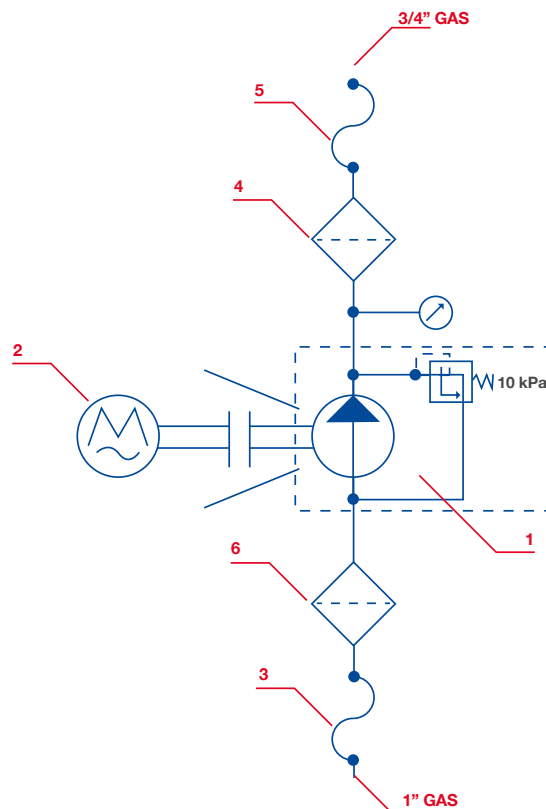
L'ambiente nel quale si impiega l'unità mobile di travaso e filtrazione deve essere sufficientemente aerato ed adeguatamente illuminato. Le condizioni ambientali idonee per il suo buon funzionamento sono di seguito riportate:

- La temperatura ambiente deve essere compresa tra i 5°C e 45°C
- L'umidità relativa non deve essere superiore al 70%
- Nell'ambiente non si devono sviluppare neanche accidentalmente concentrazioni di sostanze pericolose con rischio di esplosione o incendio
- Nell'ambiente l'eventuale formazione di polveri e di spruzzi di liquidi deve essere conforme al grado di protezione (tenuta degli involucri e delle custodie alla penetrazione di solidi e di liquidi prestabilito, che per il motore, il quadretto dei comandi e la presa di corrente elettrica viene identificato con la sigla IP54
- L'ambiente non deve presentare rischi di corrosione

3.5 SCHEMA ELETTRICO



3.6 SCHEMA OLEODINAMICO



ARTICOLO

DESCRIZIONE DELL'ARTICOLO

1	ALP2-D-40 VM-E0/10	Pompa a ingranaggi
2	HP1 4P B3B5 380/415V 50/60Hz	Motore elettrico
3	TUBO IN PVC CON SPIRALE IN ACCIAIO DN 1" L=2,5m	Tubo aspirazione
4	004.0142.2	Filtro in mandata
5	TUBO IN PVC CON SPIRALE IN ACCIAIO DN 20 L=2,5m	Tubo mandata
6	VA 1"	Filtro a Y aspirazione

4 PERICOLI E PROTEZIONI

4.1 USI NON CONSENTITI

- Ogni altro uso diverso, dell'unità mobile di travaso e di filtrazione (compreso il tipo di fluido da trattare), da quello stabilito nella presente valutazione è da considerarsi uso improprio, non previsto, in quanto non possono essere valutati i rischi conseguenti. Pertanto, il costruttore è esonerato dalle responsabilità derivate da questa inosservanza. L'unità mobile di travaso e di filtrazione deve essere utilizzata solo per lo scopo espressamente riportato nel presente documento.
- In particolare, si fa divieto d'uso dell'unità di travaso e di filtrazione:
 - nei luoghi con pericolo di esplosione e incendio
 - nei luoghi con presenza di solidi e liquidi non compatibili con il grado di protezione riportato nella tabella di cui al punto 3.3 DATI TECNICI
 - nei luoghi dove la tensione della rete elettrica non è compatibile con quella dell'unità mobile di travaso e filtrazione, valore questo riportato nella tabella di cui al punto 3.3 DATI TECNICI
 - in presenza di quadretto dei comandi, avviatore, cavo e spina elettrica, tubi flessibili e specifici raccordi, non più integri
 - in presenza di danneggiamenti dell'unità stessa
 - in presenza di presa non conforme alle vigenti normative: sprovvista di interruttore a monte, di dispositivo a corrente differenziale, di collegamento alla rete di terra. È responsabilità dell'utilizzatore effettuare il collegamento elettrico nel rispetto della normativa vigente in materia di sicurezza
 - in presenza di piano di appoggio non sufficientemente resistente, in quanto l'unità mobile deve essere impiegata sempre in posizione verticale e in perfette condizioni di stabilità.

4.2 RISCHI RESIDUI

Nella fase di progettazione è stata effettuata una analisi accurata dei rischi ai quali potrebbero essere esposti gli operatori addetti all'impiego e alla manutenzione della unità mobile di travaso e di filtrazione, di conseguenza sono state prese tutte le precauzioni possibili per rendere la macchina in questione sicura ed affidabile. Dall'analisi effettuata non sono scaturite particolari condizioni di rischio residuo.

4.3 PROTEZIONI E DISPOSITIVI DI SEGNALAZIONE

L'avviatore è perfettamente sigillato.

La ventola del motore elettrico è protetta con idoneo riparo di protezione fissato con viti. Per allentare o serrare le viti occorre utilizzare uno specifico utensile a mano.

L'unità mobile di travaso e filtrazione è dotata di dispositivo che in caso di interruzione della corrente elettrica non consente il suo riavvio, neanche accidentale. Per riavviarla occorre premere nuovamente il pulsante di colore verde (avvio)

L'intasamento del filtro viene segnalato o visualizzato:

- dal manometro posizionato sul filtro. La scala graduata del manometro è a due colori: verde e rosso; il rosso indica l'intasamento del filtro (il verde segnala la regolarità di filtrazione). Quando l'indice dello strumento si porta sulla graduazione rossa, l'operatore deve arrestare tempestivamente l'unità mobile intervenendo sul pulsante a fungo di emergenza posizionato sull'avviatore. Il caso impone la sostituzione dell'elemento filtrante intasato.

5 TRASPORTO E IMMAGAZZINAMENTO

5.1 TRASPORTO E MOVIMENTAZIONE

L'unità mobile di travaso e filtrazione normalmente non viene disassimata per il trasporto.

Al fine di proteggere in modo adeguato l'unità mobile di travaso e filtrazione e permettere il suo trasporto e la sua movimentazione in sicurezza viene realizzata una struttura di imballo di idonee caratteristiche, per forma e resistenza. L'imballo, pianale di legno e reggiatura, assicura la stabilità dell'unità mobile, che deve trovarsi sempre in posizione verticale.

Nella fase di trasporto e di movimentazione l'imballo non deve né essere inclinato né ribaltato. Nella fase di trasporto deve essere garantita la stabilità dell'imballo.

Per la movimentazione (sollevamento, abbassamento e trasferimento in piano) dell'imballo si utilizzerà un mezzo idoneo di portata non inferiore a 100 kg:

- Movimentazione con carrello elevatore: da impiegarsi esclusivamente quando l'unità mobile è imballata. In ogni caso deve essere garantita la stabilità dell'unità mobile con attrezzature o dispositivi appropriati
- Movimentazione con paranco: imbracare l'unità mobile

agganciando con la fune in fibra artificiale il primo traverso orizzontale del telaio del carrello in due punti equidistanti dal punto di mezzo del carrello stesso, in modo che l'unità mobile rimanga perfettamente bilanciata. Eseguire ogni manovra senza strappi, prestando la dovuta attenzione e cautela.

- Movimentazione con montacarichi: accertarsi della stabilità dell'unità mobile, se del caso bloccarla in modo idoneo per evitare pericolosi spostamenti.

5.2 IMMAGAZZINAMENTO

L'imballo dell'unità mobile di travaso e filtrazione non garantisce la protezione da agenti atmosferici; in particolare modo è sconsigliata la sosta prolungata in ambiente umido, salino, corrosivo.

È consigliabile immagazzinare l'unità mobile al coperto, in luogo asciutto con temperatura compresa tra i -15°C e 60°C e l'umidità relativa non superiore al 70%, e in luogo ne salino ne corrosivo. Evitare prolungate esposizioni al sole per preservare la funzionalità dei tubi flessibili

6 POSTAZIONE DELL'UNITÀ MOBILE DI TRAVASO E FILTRAZIONE NELL'AREA OPERATIVA

6.1 MOVIMENTAZIONE E POSIZIONAMENTO DELL'UNITÀ MOBILE DI TRAVASO E FILTRAZIONE

L'unità mobile di travaso e di filtrazione deve essere mantenuta, in ogni caso, in posizione verticale.

Durante la movimentazione va tenuta leggermente inclinata verso l'operatore, deve essere spinta e non tirata, ogni manovra deve essere eseguita impugnando le apposite manopole evitando bruschi movimenti.

Nella postazione di lavoro l'unità mobile, i tubi flessibili, il cavo di collegamento alla rete elettrica, gli eventuali contenitori di olio, devono essere sistemati in modo da prevenire ogni rischio.

Per completezza di informazione si rimanda al punto 1.9 PRECAUZIONI PER LA SICUREZZA

6.2 ALLACCIAMENTO E SCOLLEGAMENTO TUBI FLESSIBILI

Prima di ogni allacciamento verificare l'integrità dei tubi flessibili e dei giunti di collegamento, se non risultano in perfette condizioni devono essere sostituiti.

Allacciare alla rete oleodinamica o posizionare nei contenitori

d'olio i tubi flessibili in modo coerente con l'operazione da eseguire: tenendo presente che il tubo di diametro maggiore corrisponde all'aspirazione e quello di diametro minore alla mandata.

Contenitori d'olio: prima di iniziare l'operazione assicurarsi che siano sicuramente stabili e che la loro capacità sia adeguata al lavoro da svolgere. Posizionare i tubi flessibili nei contenitori e bloccarli in modo da prevenire pericolose oscillazioni.

6.3 ALLACCIAMENTO ELETTRICO

Prima di ogni allacciamento verificare l'integrità del cavo e della spina, se non risultano in perfette condizioni devono essere sostituiti.

Prima di effettuare l'allacciamento elettrico verificare che la tensione di rete sia compatibile con quella dell'unità mobile di travaso e filtrazione, tale valore è riportato nella tabella di cui al punto 3.3 DATI TECNICI

Prima di collegarsi alla presa accertarsi che l'interruttore, di avvio e arresto, sia in posizione di circuito aperto.



7 ORGANI DI COMANDO

7.1 DISPOSITIVI DI COMANDO

I pulsanti per l'avvio e l'arresto dell'unità mobile di travaso e filtrazione sono posizionati:

- sull'avviatore: per l'avviamento occorre premere il pulsante verde, per l'arresto si preme il pulsante rosso

Il pulsante a fungo di emergenza è presente:

- sull'avviatore. Pulsante questo da utilizzare nei soli casi di pericolo e non come normale pulsante di arresto dell'unità mobile. Il pulsante di emergenza funziona con semplice pressione, per sbloccarlo è sufficiente premere la linguetta rossa posta di lato al pulsante stesso.

8 USO DELL'UNITÀ MOBILE DI TRAVASO E FILTRAZIONE

8.1 CONTROLLI INIZIALI

Prima di avviare il ciclo di lavoro verificare:

- La stabilità dell'unità mobile e il suo corretto posizionamento
- Il corretto collegamento dei tubi flessibili alla rete oleodinamica o il loro corretto posizionamento nei contenitori d'olio (si ricorda che il tubo di diametro maggiore corrisponde all'aspirazione e quello di diametro minore alla mandata)
- Che i tubi flessibili non presentino strozzature dovute a schiacciamenti o a corpi estranei.
- Che nel contenitore di travaso si possa scaricare il fluido a pressione atmosferica
- Che la pompa ruoti in senso orario, come indicato dal verso della freccia riportata sul motore. Se ruota in senso contrario arrestare immediatamente l'unità mobile e richiedere l'intervento di personale qualificato per invertire tra loro i fili d'alimentazione della spina

8.2 CICLO DI TRAVASO E FILTRAZIONE

Avviare l'unità mobile agendo sul pulsante verde.

Controllare il corretto funzionamento dell'unità mobile, verificare che non vi siano perdite di olio, accertarsi che nel tubo flessibile di aspirazione vi sia il passaggio continuo di olio e che la pompa non sia soggetta a cavitazione.

Tenere sotto controllo il manometro, la scala graduata di colore rosso indica l'intasamento del filtro.

8.3 FINE CICLO DI TRAVASO E FILTRAZIONE

Fermare l'unità mobile agendo sul pulsante rosso:

- togliere la presa dalla spina posizionata sull'avviatore e riporre il cavo nella posizione iniziale

Accertarsi che i tubi flessibili siano stati completamente svuotati, se presenti residui di olio, versarli in apposito contenitore, quindi riavvolgere i tubi flessibili sull'unità stessa.

Trasferire l'unità mobile e i contenitori di olio nelle aree di deposito.

9 MANUTENZIONE

9.1 SOSTITUZIONE DELL'ELEMENTO FILTRANTE

Prima di procedere alla sostituzione dell'elemento filtrante, occorre scollegare la spina dalla presa di corrente elettrica, scollegare i tubi flessibili dalla rete oleodinamica o dai contenitori d'olio al fine di evitare pericoli per: avviamento accidentale dell'unità mobile, pressione nella testata del filtro, sversamenti accidentali.

Svitare i quattro dadi di fissaggio per aprire il coperchio della testata, procedere all'estrazione dell'elemento filtrante. L'olio che si trova all'interno dell'elemento filtrante è contaminato e perciò non va versato all'interno del filtro per non contaminare l'olio già filtrato, ma va versato in un apposito contenitore.



Svitare il dado di fissaggio inferiore, sfilare il distanziale e quindi l'elemento filtrante intasato.

Montare l'elemento filtrante pulito, infilare il distanziale e serrare il dado a battuta.

Infilare l'elemento ed il suo supporto nel corpo filtro, richiudere il coperchio e serrare i 4 dadi di fissaggio.



Durante l'operazione prestare la necessaria cautela per evitare sversamenti accidentali di olio, pulire tempestivamente e in modo appropriato dove si è sporcato. Preferibilmente eseguire gli interventi sopra una vaschetta per raccolta degli eventuali sversamenti.

9.2 ISPEZIONE

Periodicamente procedere al controllo visivo dell'integrità dei componenti dell'unità mobile di travaso e filtrazione:

- telaio, motore elettrico e pompa, tubi flessibili e specifici raccordi, avviatore, manometro. Segnalare le eventuali anomalie riscontrate.

Periodicamente verificare la stabilità dell'unità mobile, segnalare le eventuali carenze riscontrate.

A cadenza trimestrale controllare le tenute dei tubi flessibili.

A cadenza semestrale con l'ausilio di personale qualificato: verificare la componentistica elettrica, controllando anche la posizione di allacciamento alla spina.

9.3 PULIZIA DELL'UNITÀ MOBILE

Al termine di ogni ciclo di lavoro rimuovere le tracce d'olio eventualmente presenti, periodicamente eseguire la pulizia completa dell'unità mobile.

9.4 MANUTENZIONE STRAORDINARIA

Per gli interventi riguardanti il motore, la pompa e la valvola di ritegno bisogna rivolgersi alla ditta costruttrice.

10 EMERGENZE

10.1 SVERSAMENTI

A seguito di sversamenti accidentali, se del caso delimitare in modo adeguato la zona interessata per impedirne l'accesso a persone e a mezzi. Pulire perfettamente l'area utilizzando, se necessario, idonei assorbitori di liquidi.

10.2 INCENDIO

Nell'area di lavoro garantire la presenza di estintori di tipo adatto al fluido trattato e in numero adeguato al rischio

10.3 AVARIE IMPIANTISTICHE

Arrestare tempestivamente il ciclo di lavoro dell'unità mobile agendo sul pulsante di emergenza:

- posto sull'avviatore

11 PROTEZIONE DEL CORPO

11.1 DISPOSITIVI DI PROTEZIONE INDIVIDUALE

Per l'impiego in sicurezza dell'unità mobile di travaso e filtrazione, oggetto del presente documento, si debbono indossare i seguenti dispositivi di protezione individuale:

- Scarpe di sicurezza con puntale in acciaio
- Guanti antinfortunistici a cinque dita contro aggressioni meccaniche
- Guanti antinfortunistici a cinque dita contro aggressioni chimiche

- Occhiali di sicurezza a mascherina
- Grembiule di protezione contro aggressioni chimiche da valutare caso per caso

Naturalmente si debbono adottare anche i dispositivi di protezione individuale previsti nel luogo in cui si interviene: ad esempio, casco protettivo per urti del capo, inserti auricolari o cuffie per il rumore etc.

12 RIFIUTI

12.1 SMALTIMENTO DEI RESIDUI E DEI COMPONENTI DELL'UNITÀ MOBILE

Lo smaltimento dell'elemento filtrante intasato e dell'eventuale fluido presente nella macchina e nei tubi di mandata e di aspirazione deve avvenire nel rispetto della vigente normativa, così come per lo stoccaggio e smaltimento degli eventuali sversamenti accidentali e dei relativi materiali di assorbimento.

Per l'unità mobile di travaso e filtrazione si devono separare tra di loro i vari componenti secondo la classificazione stabilita dalla vigente normativa, per poi procedere al loro smaltimento nel rispetto della norma stessa.

ALLEGATO 1

Dichiarazione di conformità della macchina

