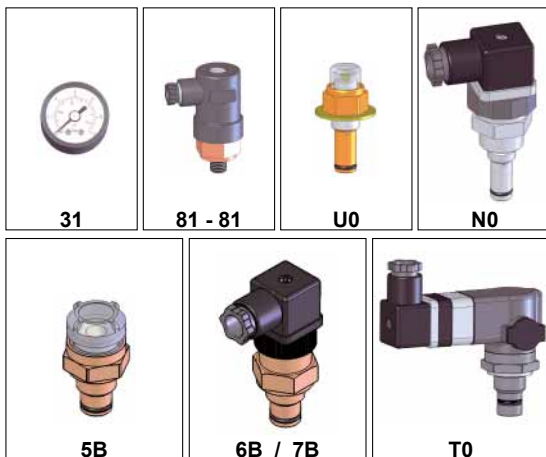




**INDICATORE
DI INTASAMENTO**

Un indicatore visivo o visivo-elettrico di tipo differenziale permette il monitoraggio delle condizioni dell'elemento filtrante, indicando con esattezza il momento più opportuno per la sostituzione.



VALVOLA DI BYPASS

Nella testata può essere montata una valvola di bypass a portata totale; il flusso in bypass è diretto in modo da non asportare la contaminazione accumulata sull'elemento filtrante.

**ELEMENTI FILTRANTI
"LONG LIFE"**

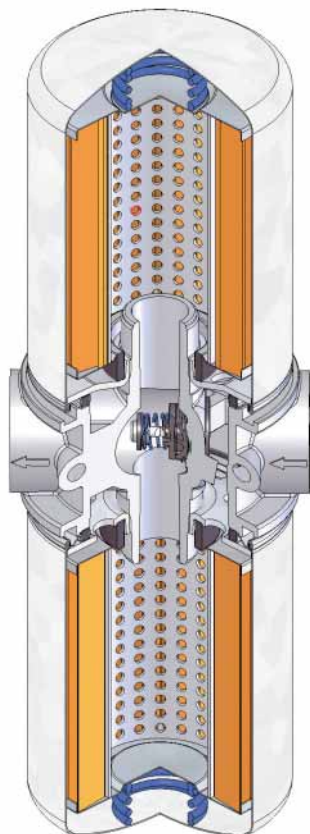
Gli elementi filtranti sono realizzati con una superficie filtrante particolarmente ampia che assicura perciò una elevata capacità di accumulo di contaminante.

**FACILITA'
DI MANUTENZIONE**

L'elemento filtrante a cartuccia avvitabile permette una sostituzione facile e rapida dell'elemento stesso.

**ROBUSTEZZA
DI COSTRUZIONE**

I materiali e le modalità costruttive assicurano un'ottima resistenza anche a pressioni fino a 1.2 MPa (12 bar).



MATERIALI

Testata:
Lega di alluminio

Cartuccia avvitabile:
Acciaio

Valvola di bypass:
Poliammide

Tenute:
NBR Nitrile
(FKM - Fluoroelastomero a richiesta)

Corpo indicatore:
Ottone

PRESSIONE (ISO 10771-1:2002)

Max. di esercizio:
1,2 MPa (12 bar)

Di prova:
1,5 MPa (15 bar)

Di scoppio:
2,5 MPa (25 bar)

Differenziale di collasso
dell'elemento filtrante (ISO 2941): 400 kPa (4 bar)

VALVOLA DI BYPASS

Pressione differenziale
di apertura 170 kPa (1,7 bar) +/-10%

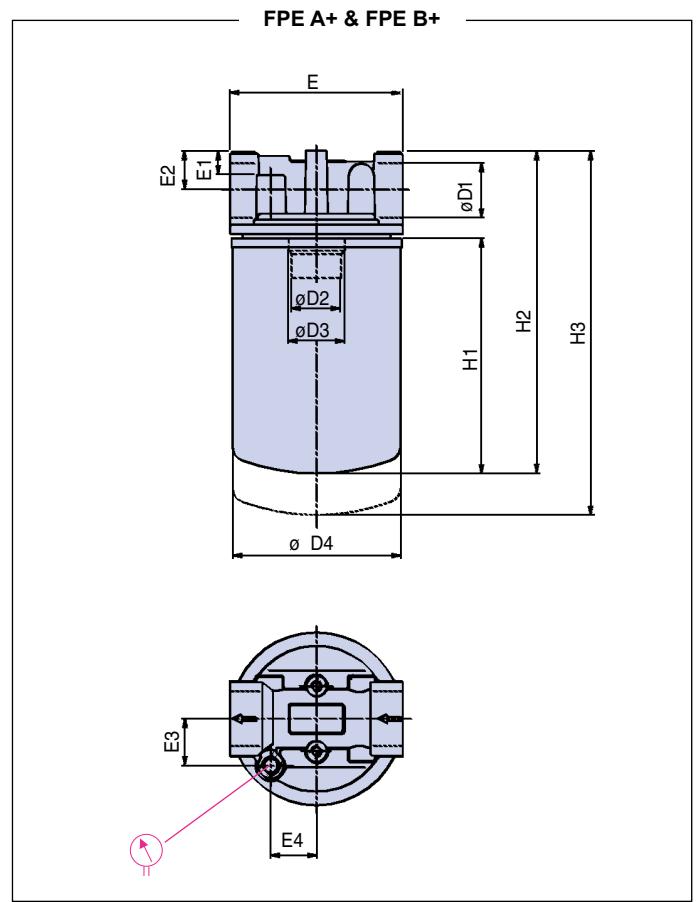
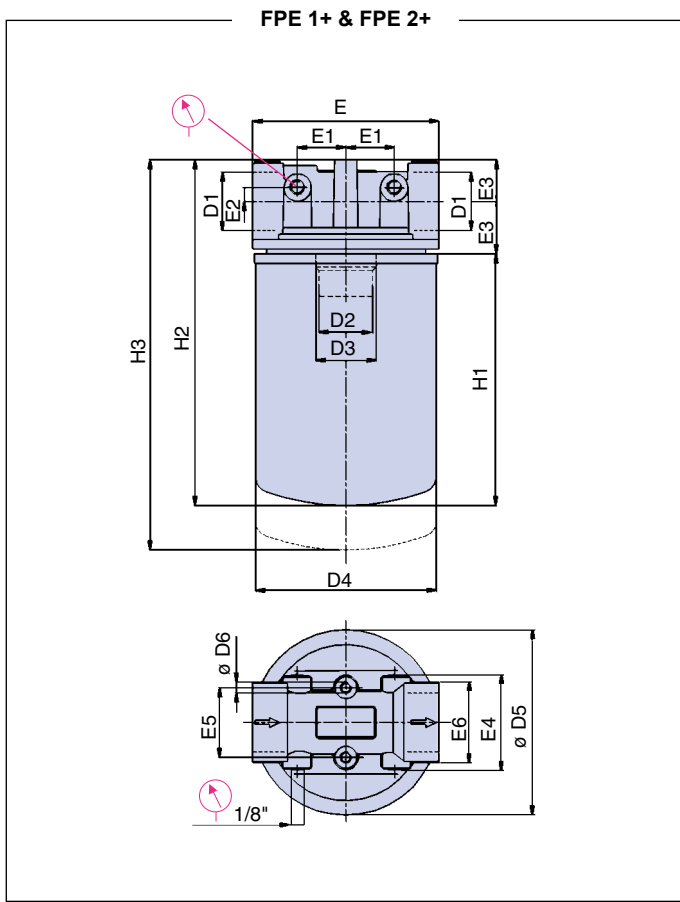
TEMPERATURA DI ESERCIZIO

Da -25° a +110° C

COMPATIBILITA' (ISO 2943:1999)

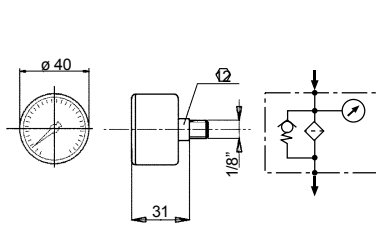
Totale con i fluidi del tipo:
HH-HL-HM-HR-HV-HG
(secondo ISO 6743/4).
Per utilizzo con fluidi differenti, contattate il nostro Servizio Commerciale.

DISEGNO DIMENSIONALE

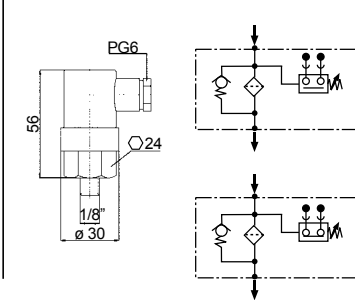


INDICATORI DI INTASAMENTO

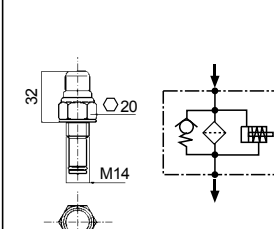
SERIE 31 (per FPE 1+, 2+, 3+, 4+)



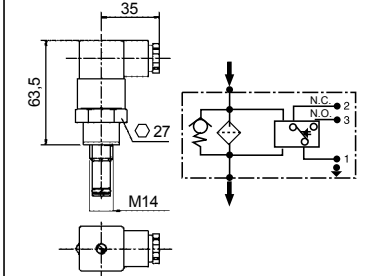
SERIE 80 e 81 (per FPE 1+, 2+, 3+, 4+)



SERIE U0 (per FPE A+, B+)



SERIE N0 (per FPE A+, B+)



DIMENSIONI E PESI

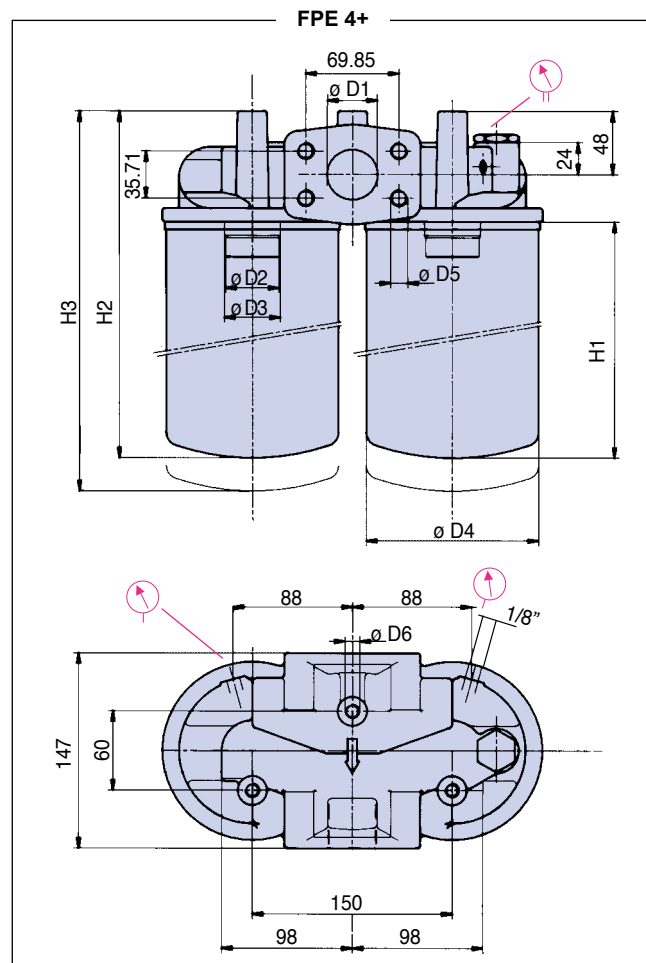
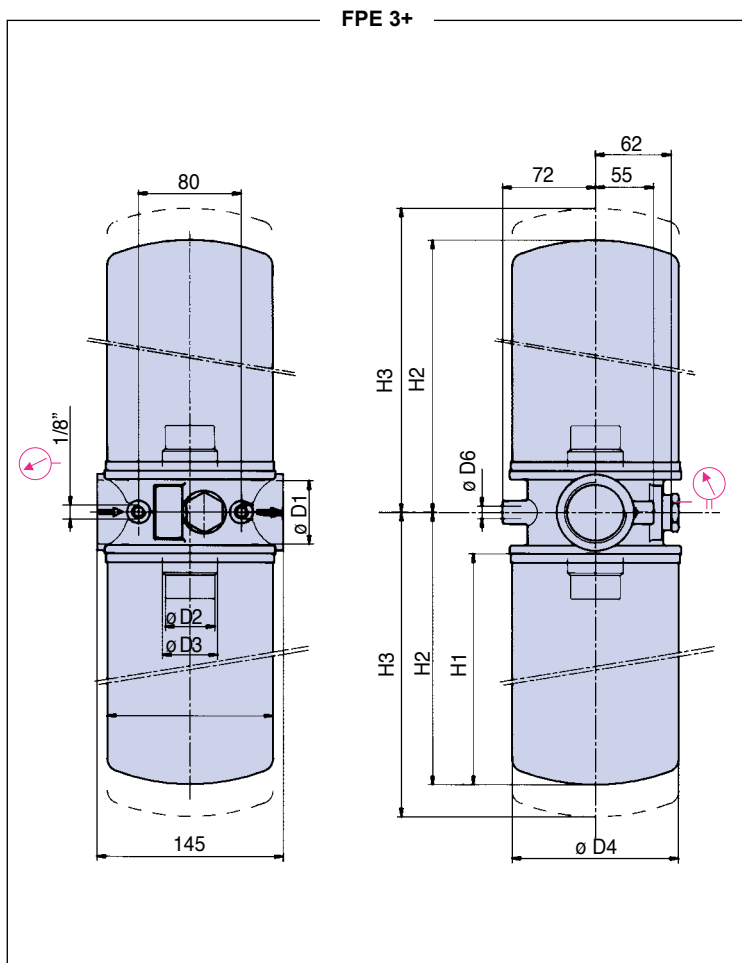
Indicatore differenziale: coppia di serraggio raccomandata 90 Nm

CORPO FILTRO MONOCARTUCCIA

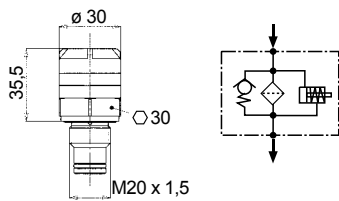
	D1	D2	D3	D4	D5	D6	E	E1	E2	E3	E4	E5	E6	H1	H2	H3	kg
FPE11	3/4"	3/4" BSP	-	96	96	M8	95	20,5	7	20	49	38	37	145	188	208	1,2
FPEA1	3/4"	3/4" BSP	-	96	96	M8	95	-	23	24,5	21,5	38	32	145	188	208	1,2
FPE12	3/4"	3/4" BSP	-	96	96	M8	95	20,5	7	20	49	38	37	191	234	254	1,5
FPEA2	3/4"	3/4" BSP	-	96	96	M8	95	-	23	24,5	21,5	38	32	191	234	254	1,5
FPE21	1 1/4"	1 1/2" 16-UN	1 1/4" BSP	129	134	M8	133	35	10	30	64	50	57	181	248	278	1,9
FPEB1	1 1/4"	1 1/2" 16-UN	1 1/4" BSP	129	134	M8	133	19	30	36	35	50	54	181	248	278	1,9
FPE22	1 1/4"	1 1/2" 16-UN	1 1/4" BSP	129	134	M8	133	35	10	30	64	50	57	226	293	323	2,0
FPEB2	1 1/4"	1 1/2" 16-UN	1 1/4" BSP	129	134	M8	133	19	30	36	35	50	54	226	293	323	2,0



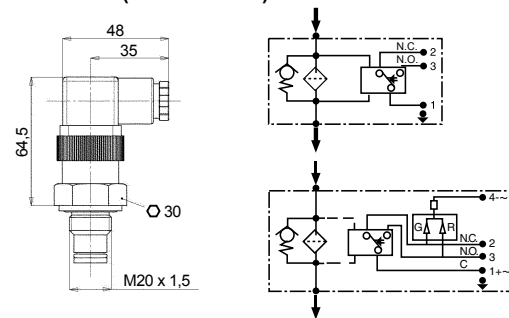
DISEGNO DIMENSIONALE - VERSIONE A DOPPIA CARTUCCIA



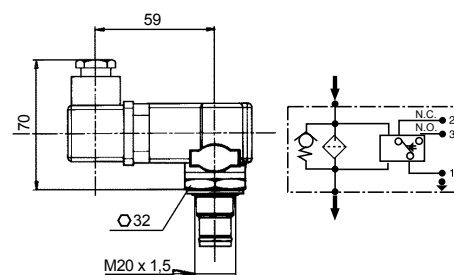
SERIE 5B



SERIE 6B e 7B (con LED - 24V)



SERIE T0

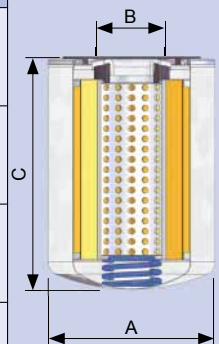


SERIE 70 DISPONIBILE SOLO SU RICHIESTA - VEDI RIEPILOGO DEGLI INDICATORI DI INTASAMENTO

CORPO FILTRO DOPPIA CARTUCCIA

ELEMENTO FILTRANTE

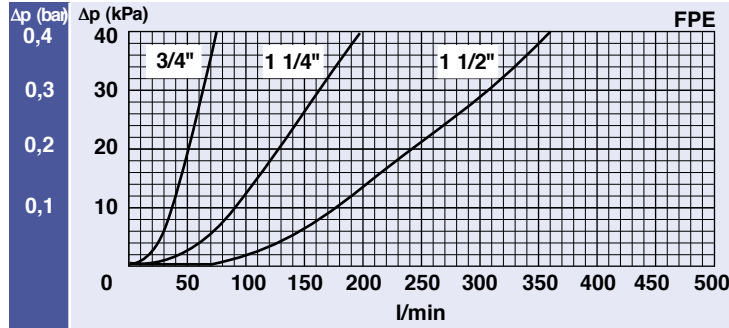
	D1	D2	D3	D4	D5	D6	H1	H2	H3	kg	E			kg	Area (cm ²)		
											A	B	C		Setto F+	Setto C+	
											ESE11	96,5	3/4" BSP	146	0,70	2.140	3.305
											ESE12	96,5	3/4" BSP	191	0,80	3.630	4.745
FPE31	1 1/2"	1 1/2" 16-UN	1 1/4" BSP	129	-	M10	181	216	246	3,6	ESE21	129	1" 1/4 BSP	181	1,20	4.450	5.560
FPE41	1 1/2"	1 1/2" 16-UN	1 1/4" BSP	129	M12	M10	181	269	299	4,8	ESE22	129	1" 1/4 BSP	226	1,40	5.890	7.360
FPE32	1 1/2"	1 1/2" 16-UN	1 1/4" BSP	129	-	M10	226	261	291	3,8							
FPE42	1 1/2"	1 1/2" 16-UN	1 1/4" BSP	129	M12	M10	226	314	344	5,0							



DIAGRAMMI DELLE PERDITE DI CARICO (Δp)

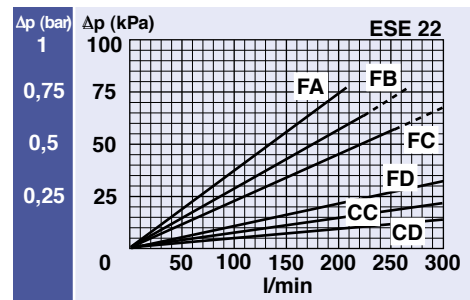
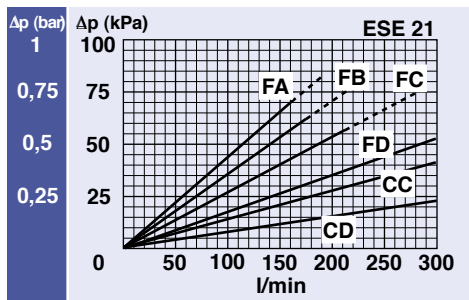
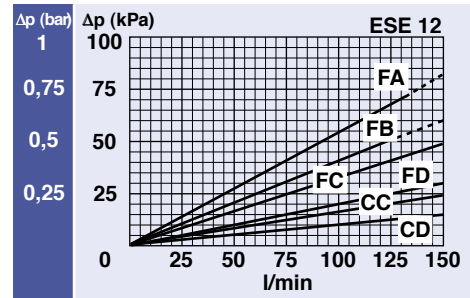
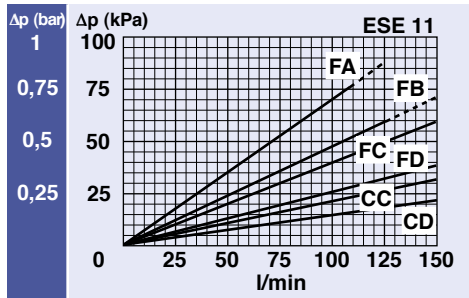
La perdita di carico (Δp) totale attraverso il filtro si ottiene sommando i valori di Δp del corpo filtro e dell'elemento filtrante corrispondenti alla portata considerata: la grandezza del filtro e relativo elemento filtrante va scelta in modo che tali valori diano una somma inferiore a 50 kPa (0,5 bar).

PERDITA DI CARICO ATTRAVERSO IL CORPO DEL FILTRO (dipende prevalentemente dalla dimensione degli attacchi)



PERDITA DI CARICO ATTRAVERSO L'ELEMENTO FILTRANTE PULITO CON SETTI F+ E C+

(dipende sia dal diametro interno dell'elemento sia dal tipo di setto utilizzato)

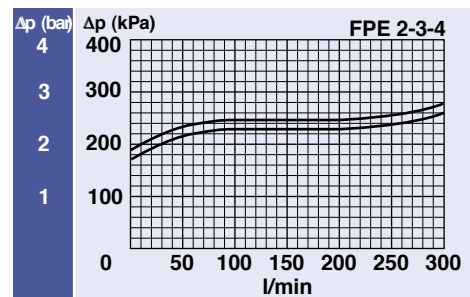
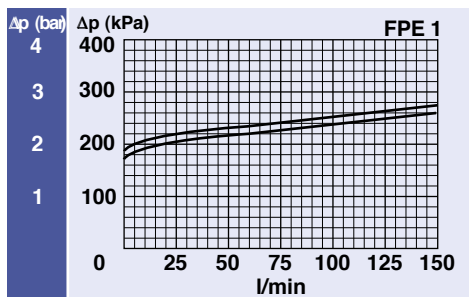


I filtri delle grandezze FPE3+ e FPE4+ sono dotati di due elementi filtranti ESE2+: la perdita di carico totale si ottiene perciò sommando al valore di Δp del corpo il valore di Δp dell'elemento ESE2+ corrispondente a metà portata. Es.: la perdita di carico di un filtro FPE31----FC--- con 60 l/min si ottiene sommando la perdita di carico del corpo con 60 l/min e quella dell'elemento filtrante ESE21NFC con 30 l/min.

PERDITA DI CARICO ATTRAVERSO LA VALVOLA DI BYPASS

Queste curve devono essere tenute in considerazione in fase di scelta delle grandezze del filtro nel caso siano presenti moltiplicazioni di portata che sono assorbite dalla valvola di bypass, la cui grandezza va scelta in modo da evitare picchi di pressione.

I valori indicati sono direttamente proporzionali al peso specifico del fluido.

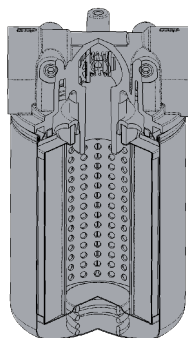


INFORMAZIONI PER L'ORDINAZIONE

TIPO									
F = FILTRO COMPLETO									
B = CORPO FILTRO									
P	E	FAMIGLIA GRANDEZZA E LUNGHEZZA							
		11	12	21	22	A1	A2	B1	B2
TIPO DI CONNESSIONE									
B = filettatura BSP									
CONNESSIONE									
06 = 3/4									
10 = 1" 1/4									
VALVOLA DI BYPASS									
W = non prevista									
B = 170 kPa (1,7 bar)									
TENUTE									
N = NBR Nitrile									
F = FKM Fluoroelastomero									
ELEMENTO									
E									
FAMIGLIA GRAND. E LUNG.									
S E									
NOTA									
ESEA1+++ = ESE11+++									
ESEA2+++ = ESE12+++									
ESEB1+++ = ESE21+++									
ESEB2+++ = ESE22+++									
TENUTE									
N = NBR									
F = FKM									
SETTO FILTRANTE									
FA = fibra 5 $\mu\text{m}_{(c)}$ $\beta > 200$									
FB = fibra 7 $\mu\text{m}_{(c)}$ $\beta > 200$									
FC = fibra 12 $\mu\text{m}_{(c)}$ $\beta > 200$									
FD = fibra 21 $\mu\text{m}_{(c)}$ $\beta > 200$									
CC = carta 10 μm $\beta > 2$									
CD = carta 25 μm $\beta > 2$									
SETTO FILTRANTE									
FA = fibra 5 $\mu\text{m}_{(c)}$									
FB = fibra 7 $\mu\text{m}_{(c)}$									
FC = fibra 12 $\mu\text{m}_{(c)}$									
FD = fibra 21 $\mu\text{m}_{(c)}$									
CC = carta 10 μm									
CD = carta 21 μm									
INDICATORE DI INTASAMENTO									
06 = sede da 1/8", con grano di chiusura									
31 = manometro, att. assiale									
80 = pressostato, contatti N.A.									
81 = pressostato, contatti N.C.									
0U = sede, con tappo di chiusura									
U0 = ind. differenziale visivo, 130 kPa (1,3 bar)									
N0 = ind. diff. elettrico, 130 kPa (1,3 bar)									
(*) Per filtri con tenute in FKM, il codice dell'indicatore inizia con una lettera (contattateci per maggiori dettagli).									
X	X	ACCESSORI							
XX = nessun accessorio									

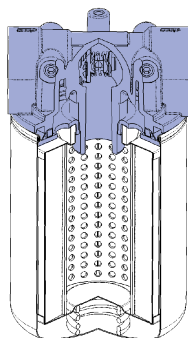
CONTINUA >>

FILTRO COMPLETO



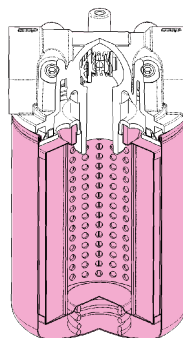
F|P|E| | |B| | | | | | | | |X|X|

CORPO FILTRO



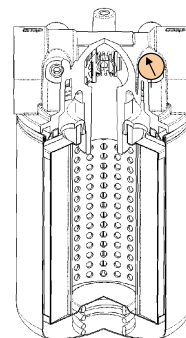
B|P|E| |X|B| | | | | | | | |X|X|

ELEMENTO FILTRANTE



E|S|E| | | | | |

INDICATORE DI INTASAMENTO



| |

